



DIRECTION GÉNÉRALE ADJOINTE
AMENAGEMENT ET MOBILITE
Direction-adjointe Foncier et Administratif
Service Aménagement et Urbanisme

Affaire suivie par : Yves PAUL
Mèl : yves.paul@oise.fr
Tél. : 03.44.10.72.35
Fax : 03.44.06.64.51

Le Président du conseil départemental
à
Monsieur le Directeur départemental
des territoires de l'Oise

Beauvais, le **29 AVR. 2016**

Objet : Collecte des informations nécessaires à l'élaboration du Plan Local d'Urbanisme (PLU)
de SAINT-VAAST-DE-LONGMONT

Monsieur le Directeur,

Je fais suite à votre transmission du 3 novembre 2015, reçue le 9 suivant, dans le cadre de la procédure du porter à connaissance intéressant l'élaboration du PLU de la commune de SAINT-VAAST-DE-LONGMONT, en vous adressant les informations suivantes :

I. MOBILITE

Document de référence :

Plan Départemental pour une Mobilité Durable (PDMD) adopté par le conseil départemental le 20 juin 2013 ;

Ce document est accessible sur la plateforme internet des données ouvertes de l'Oise, OpenData Oise (opendata.oise.fr), thématique « Transports et déplacements ».

1) ROUTES DEPARTEMENTALES

La commune est traversée par les routes départementales (RD) n^{os} 123 et 554.

1.1 Document à prendre en compte :

Règlement de la voirie départementale arrêté le 16 février 2011 accessible sur la plateforme internet des données ouvertes de l'Oise, OpenData Oise (opendata.oise.fr), thématique « Transports et déplacements ».

1.2 Classement des RD :

Les routes départementales sont répertoriées, notamment, en fonction des trafics. Ainsi, selon le reclassement du 16 février 2011 :

La RD 123 est classée route de 3^e catégorie (route assurant des liaisons inter cantonales et desservant des pôles économiques d'importance moyenne).

La RD 554 est classée route de 4^e catégorie (route assurant des liaisons inter cantonales et desservant des pôles économiques de faible importance).

Les données, sous forme de carte, sont accessibles sur opendata.oise.fr, thématique « Transports et déplacements ».

1.3 Comptages de trafic

Les comptages de trafic relèvent une moyenne journalière :

Sur la RD 554, au PR 3.000, de 847 véhicules dont 13,5 % de poids lourds, en mars 2013.

Les données, sous forme de carte et de tableau, sont accessibles sur opendata.oise.fr, thématique « Transports et déplacements ».

1.4 Plan d'alignement

Aucun plan d'alignement ne nous a été communiqué sur ces routes départementales.

1.5 Accidentologie entre 2010 et 2014

Aucun accident n'a été déploré.

1.6 Projet routier inscrit au PDMD

En l'état, le PDMD n'inscrit pas de projet routier sur le territoire de la commune de SAINT-VAAST-DE-LONGMONT.

2) TRANSPORTS

Le département est autorité organisatrice des transports interurbains.

Aussi, la commune de SAINT-VAAST-DE-LONGMONT est concernée par la ligne scolaire desservant le collège d'Aramont de VERBERIE.

Le transport scolaire est pris en charge par le département au-delà de ses compétences obligatoires en transportant également gratuitement des lycéens et les primaires qui relèvent des compétences respectives de la région et des communes.

Tous les horaires sont disponibles sur le site www.oise-mobilité.fr.

3) CIRCULATIONS DOUCES

3.1 Plan Départemental des Itinéraires de Promenade et de Randonnée (PDIPR)

Le département est compétent pour établir le PDIPR ayant vocation à préserver les chemins ruraux, la continuité des itinéraires et ainsi à favoriser la découverte de sites naturels et de paysages ruraux en développant la pratique de la randonnée.

Le territoire de la commune de SAINT-VAAST-DE-LONGMONT est traversé par :

- le circuit de grande randonnée GR 12 inscrit au plan départemental de randonnée pédestre approuvé par délibération du conseil départemental en date du 18 janvier 1990 ;
- le circuit équestre « Forêts du sud de l'Oise » inscrit au plan départemental de randonnée équestre approuvé par délibération du conseil départemental de l'Oise en date du 8 novembre 1991.

Les fiches descriptives de ces circuits sont jointes au présent courrier.

3.2 Schéma Départemental des Circulations Douces (SDCD) :

Le conseil départemental a adopté le 16 décembre 2010 le SDCD. Ce schéma vise, notamment, à coordonner les initiatives et les projets locaux. Le conseil départemental a, également, édité un guide technique des voies de circulation douce qui synthétise les données techniques, juridiques et administratives à l'attention des porteurs de projets.

Le SDCD est accessible sur [l'opendata.oise.fr](http://opendata.oise.fr), thématique « Transports et déplacements ».

II. DEVELOPPEMENT DURABLE ET ENVIRONNEMENT

1) ESPACES NATURELS SENSIBLES (ENS)

Le conseil départemental a approuvé le 18 décembre 2008 un Schéma Départemental des Espaces Naturels Sensibles (SDENS).

Ainsi, le territoire de la commune de SAINT-VAAST-DE-LONGMONT est concerné par :

- l'ENS d'intérêt local « Bois Rond et Bois du Tertre » (VMU49) ;
- le GENS d'intérêt départemental « Pelouses de la Vallée de l'Automne » (GENS11).

Les GENS (ou Grands Ensembles Naturels Sensibles) ont été identifiés par le département pour intervenir à une échelle plus large que celle d'un ENS dans le but de favoriser la mise en réseau des sites naturels et préserver les continuités écologiques.

De plus, à titre d'information, le site des Cavées du Parinet et Monard de 1 ha situé dans le périmètre de l'ENS VMU4 est actuellement géré et mis en valeur par le Conservatoire d'espaces naturels de Picardie avec l'aide des crédits départementaux.

Les fiches descriptives correspondantes sont jointes au présent courrier.

Pour rappel, le classement en ENS ne constitue pas une protection réglementaire des espaces considérés. Il s'agit d'un inventaire de sites dont les richesses écologiques et paysagères nécessitent une attention particulière. De plus, selon les projets envisagés sur ces espaces, le classement en ENS peut donner accès à des aides du conseil départemental visant à les préserver et à les ouvrir au public. La présence de ces ENS se doit donc d'être soulignée dans les documents d'urbanisme afin de sensibiliser les porteurs de projets.

Le classement ENS n'est pas systématiquement assorti d'un droit de préemption départemental au titre des ENS (classement en Zone de Préemption au titre des ENS, soit ZPENS). Il n'y a qu'un nombre limité de secteurs classés en ZPENS sur le département et la commune de SAINT-VAAST-DE-LONGMONT n'est pas concernée.

2) LA RESSOURCE EN EAU

2.1 Eau potable :

La commune de SAINT-VAAST-DE-LONGMONT est alimentée par le captage implanté sur le territoire de la commune de VERBERIE.

2.2 Assainissement :

La commune de SAINT-VAAST-DE-LONGMONT dispose d'un réseau d'assainissement collectif raccordé sur la station intercommunale du syndicat de VERBERIE / ST-VAAST-DE-LONGMONT. Cette station d'une capacité de 4000 EH, mise en service en 1994, doit faire l'objet de travaux d'amélioration, particulièrement par la mise en œuvre du traitement du phosphore afin de se mettre en conformité avec les exigences réglementaires.

2.3 Rivière :

La commune de SAINT-VAAST-DE-LONGMONT est membre du Syndicat d'Aménagement et de Gestion des Eaux du Bassin de l'Automne (SAGEBA), à qui elle a délégué sa compétence.

Avec la prochaine mise en place du volet Gestion des Milieux Aquatiques et Prévention des Inondations (GEMAPI) de la loi Métropole, la compétence officielle « milieux aquatiques » sera prochainement transférée à l'échelon communautaire, qui pourra intégrer le syndicat.

Le SAGEBA est également la structure animatrice du SAGE de l'Automne qui vient d'être révisé en précisant notamment la cartographie des zones humides.

Le territoire est parcouru par un réseau hydrographique représenté par le ru Cappy qui devient le ru Ville, le ru SAINT-VAAST-DE-LONGMONT ainsi que le ru Ruffin et ses différents bras.

Concernant la dynamique locale, le SAGEBA met actuellement en place une nouvelle programmation d'actions d'entretien et de restauration du milieu aquatique sous l'égide d'une nouvelle Déclaration d'Intérêt Général. Cette programmation porte, notamment, sur la restauration de la continuité écologique des moulins de la Sainte-Marie qui conduira, notamment, à des modifications potentielles du tracé hydraulique ainsi que sur la restauration des rus Noir et Moise.

Une étude de gouvernance pour l'application du volet GEMAPI est également menée conjointement avec le Syndicat du SAGE de la Nonette.

III. AMENAGEMENT NUMERIQUE

En matière d'aménagement numérique, le Syndicat Mixte Oise Très Haut Débit (SMOTHD) tient à communiquer les éléments suivants à la commune de SAINT-VAAST-DE-LONGMONT :

1) SCHEMA DIRECTEUR TERRITORIAL D'AMENAGEMENT NUMERIQUE

La loi n°2009-1572 du 17 décembre 2009 relative à la lutte contre la fracture numérique introduit dans le Code Général des Collectivités Territoriales (CGCT) l'article L 1425-2 qui prévoit l'établissement, à l'initiative des collectivités territoriales, de Schémas Directeurs Territoriaux d'Aménagement Numérique (SDTAN) au niveau d'un ou plusieurs départements ou d'une région. La loi précise : « Ces schémas, qui ont une valeur indicative, visent à favoriser la cohérence des initiatives publiques et leur bonne articulation avec l'investissement privé ».

En résumé, le SDTAN recense les infrastructures et réseaux de communications électroniques existants, identifie les zones qu'il dessert et présente une stratégie de développement de ces réseaux, concernant prioritairement les réseaux à très haut débit fixe et mobile, y compris satellitaire, permettant d'assurer la couverture du territoire concerné.

L'article L 1425-2 a été modifié et précisé par les lois n°2014-58 du 27 janvier 2014- article 2 et n°2015-991 du 7 août 2015- article 102.

Pour le département de l'Oise, l'assemblée départementale s'est chargée de l'élaboration du SDTAN qui a été adopté par sa commission permanente le 21 mai 2012 puis modifié le 17 mars 2014. Le SDTAN de l'Oise est téléchargeable sur le site www.oise.fr, rubrique haut-débit.

Le conseil départemental de l'Oise a, par délibération de sa commission permanente du 13 juillet 2015, transféré sa compétence « gestion du SDTAN-Oise et de ses évolutions » au SMOTHD. Le SMOTHD a accepté ce transfert de compétence lors de la séance de son conseil syndical du 24 septembre 2015.

Il est donc important que la commune de SAINT-VAAST-DE-LONGMONT tienne compte dans son aménagement futur de ce schéma directeur.

2) ETAT DES LIEUX EN MATIERE D'ACCES INTERNET FIXE HAUT-DEBIT (ADSL)

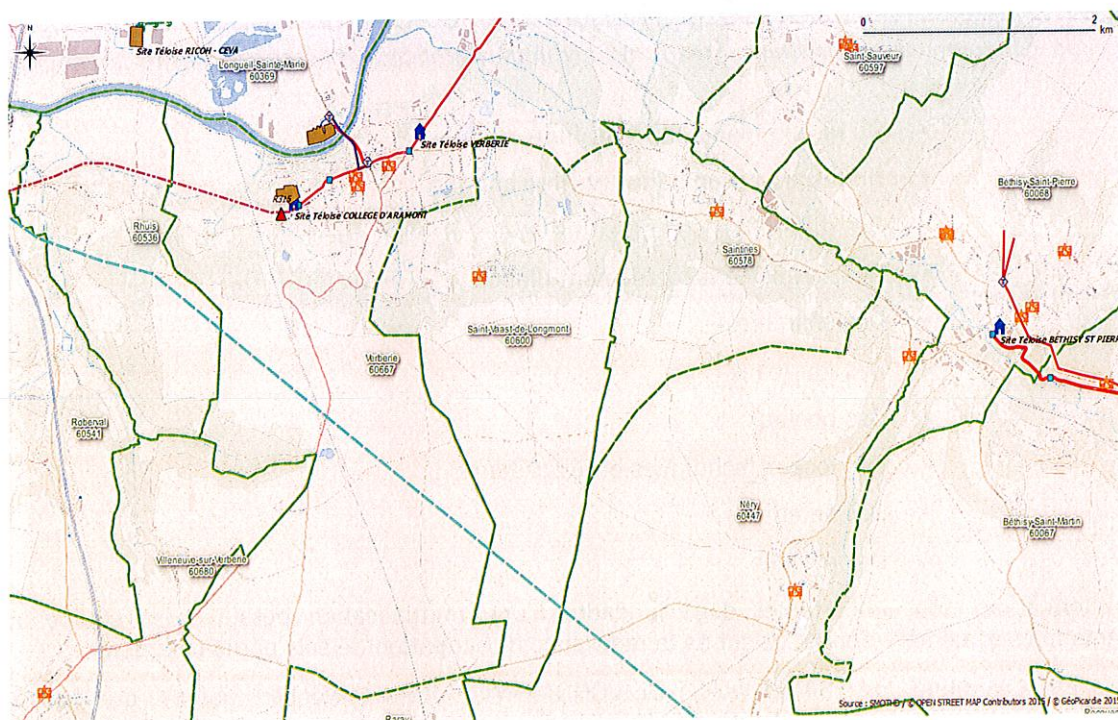
La qualité de la desserte ADSL de la commune de SAINT-VAAST-DE-LONGMONT permet à ses habitants d'être éligibles au triple-play (Téléphonie, Internet et Télévision). Un nœud de raccordement d'abonnés (NRA) Orange est présent à proximité immédiate sur la commune voisine de VERBERIE.

3) ETAT DES LIEUX EN MATIERE DE RESEAU D'INITIATIVE PUBLIQUE HAUT-DEBIT DE L'OISE « TELOISE »

La stratégie développée par le Département de l'Oise en faveur du numérique s'est traduite par la mise en place d'un « Réseau d'Initiative Publique (RIP) » haut débit dénommé « Teloise » dès 2004. Ce réseau entièrement réalisé en fibre optique est long aujourd'hui d'environ 1250 Km et irrigue une grande partie du département, permettant ainsi de développer les usages et services numériques sur notre territoire par le biais notamment du dégroupage ADSL, du raccordement d'établissements publics, de zones d'activités économiques, d'entreprises ou encore de pylônes de téléphonie mobile.

Ce réseau ne transite pas par la commune de SAINT-VAAST-DE-LONGMONT mais passe par la commune voisine de VERBERIE.

RESEAU ET INFRASTRUCTURES TELOISE SUR SAINT-VAAST-DE-LONGMONT



4) RESEAU D'INITIATIVE PUBLIQUE A TRES HAUT DEBIT DE L'OISE « OISE THD »

Le SDTAN en vigueur a été élaboré par l'assemblée départementale puis transféré au SMOTHD qui en assure la gestion et l'évolution. Le projet Oise Numérique s'échelonne sur 7 ans et a pour objectif de raccorder en fibre optique la totalité des foyers des 640 communes laissées aux bons soins de l'initiative publique. En ce qui concerne les 52 autres communes du département de l'Oise situées en « zones conventionnées » précédemment nommées zones AMII (Appel à manifestation d'intentions d'investissement), elles seront raccordées par la même technologie par les opérateurs privés SFR et Orange d'ici 2020.

La commune de SAINT-VAAST-DE-LONGMONT est intégrée dans le projet Oise Numérique afin de permettre à ses habitants de bénéficier d'un accès internet à très haut débit. Le déploiement du réseau FttH est prévu en 2017.

Concrètement, le projet porté par le SMOTHD s'appuiera sur le réseau Teloise évoqué précédemment, ce réseau sera étendu par capillarité à partir du nœud de raccordement optique (NRO) R315 installé à VERBERIE et irriguera la commune de SAINT-VAAST-DE-LONGMONT.

Il est donc important que la commune de SAINT-VAAST-DE-LONGMONT intègre dans son PLU cette extension future du réseau fibre optique à venir sur son territoire communal dès 2017.

5) MUTUALISATION DES TRAVAUX

La loi n°2009-1572 du 17 décembre 2009 relative à la lutte contre la fracture numérique introduit dans le Code des Postes et des Communications Electroniques (CPCE) l'article L49 qui prévoit l'information obligatoire des collectivités territoriales concernées et des opérateurs privés de communications électroniques préalablement à la réalisation, sur le domaine public, de tout chantier de génie civil de taille significative.

L'objectif est ainsi de faciliter les déploiements de réseaux de communications électroniques à très haut débit et d'en réduire les coûts en offrant aux collectivités et aux opérateurs la possibilité de mettre à profit ces travaux pour installer leurs propres infrastructures destinées à recevoir des câbles de communications électroniques. En outre, la mutualisation des travaux effectués sur la voirie évitera des interventions successives et limitera la gêne envers les usagers.

SYNTHESE DES RECOMMANDATIONS EN MATIERE D'AMENAGEMENT NUMERIQUE

- ✓ La commune de SAINT-VAAST-DE-LONGMONT devra maintenir à jour au niveau de son PLU la cartographie précise des réseaux de communication présents sur le territoire communal, qu'il s'agisse :
 - Du réseau filaire cuivre et fibre optique
 - Du réseau aérien cuivre et fibre optique
 - Des différentes composantes de ces réseaux filaires et aériens
 - Des nœuds de raccordement d'abonnés (NRA)
 - Des chambres
 - Des fourreaux
 - Des poteaux
 - Des locaux techniques et répartiteurs
 - Des antennes
 - Des pylônes

Ces informations sont importantes dans le cadre d'une mutualisation possible des équipements existants mais également pour le calcul de la redevance d'occupation de sols par la commune.

- ✓ La commune de SAINT-VAAST-DE-LONGMONT devra favoriser autant que possible l'implantation de zones d'activités économiques ou de logements dans les zones couvertes numériquement.
- ✓ La commune de SAINT-VAAST-DE-LONGMONT devra prévoir la mise en place de fourreaux vides destinés à la fibre optique dans le cadre des aménagements de voirie futurs, en cohérence avec les recommandations techniques du porteur du SDTAN (SMOTHD).
- ✓ Dans le cadre de l'obligation issue de l'article L49, la commune de SAINT-VAAST-DE-LONGMONT informera systématiquement le titulaire du SDTAN (SMOTHD) des travaux prévus sur son territoire et entrant dans le cadre prévu par la loi. De son côté le titulaire du SDTAN (SMOTHD) informera la commune de SAINT-VAAST-DE-LONGMONT de toute demande de travaux dont il aura eu connaissance sur son territoire et entrant dans le cadre de cet article.

IV. IMMOBILIER ET LOGISTIQUE

Le conseil départemental ne possède pas de propriété bâtie sur le territoire de la commune de SAINT-VAAST-DE-LONGMONT et aucune étude n'est menée actuellement quant à la construction éventuelle d'un bâtiment

VI. LOGEMENT

1) SCHEMA DEPARTEMENTAL D'ACCUEIL DES GENS DU VOYAGE (SDAGV)

Dans l'Oise, le SDAGV applicable a été adopté le 11 juillet 2003.

2) PLAN DEPARTEMENTAL DE L'HABITAT (PDH)

L'assemblée départementale a adopté, le 20 juin 2013, le PDH. Ce plan n'est pas opposable au PLU ; néanmoins, il constitue un document de cadrage qui permet d'enrichir les réflexions relatives aux logements.

Ainsi, au regard d'éléments de diagnostic des marchés du logement, et à l'issue d'une large consultation des acteurs du logement, les trois axes d'orientations définis par le PDH sont les suivants :

- stimuler la production de logements pour fluidifier le marché et réduire les délais d'accès au logement social ;
- accroître le niveau d'intervention sur le parc de logements existants eu égard aux enjeux énergétiques et au risque de déqualification de la fraction du parc la plus obsolète ;
- maintenir les dispositions de soutien au logement et à l'hébergement des plus démunis, premières victimes de la tension de marché.

Le document est accessible sur la plateforme internet des données ouvertes de l'Oise, Opendata Oise (opendata.oise.fr), thématique « Urbanisme et habitat » et sur le site internet du département sous le lien suivant : «<http://www.oise.fr/mes-services/cadre-de-vie/logement-politique-de-la-ville-habitat/plan-departemental-delhabitat-pdh/>».

À titre indicatif, sur le territoire de la communauté de communes de la Basse-Automne, EPCI auquel appartient la commune de SAINT-VAAST-DE-LONGMONT, le PDH préconise la production annuelle de 56 à 63 logements à l'horizon 2020 dont 36% de logements locatif social et 20% de logements en accession sociale.

3) PROGRAMME D'INTERET GENERAL (PIG) DU DEPARTEMENT DE L'OISE : OISE RENOV' HABITAT

Au vu du diagnostic du PDH, la revalorisation du parc privé dégradé constitue un enjeu essentiel et montre à quel point ce parc est complémentaire du parc social. C'est une des raisons pour lesquelles un programme d'intérêt général - amélioration de l'habitat privé (PIG 60) a été créé.

Le département a donc confié à un prestataire les missions de suivi et d'animation du PIG 60 Amélioration de l'habitat privé ciblé sur les 4 thématiques suivantes :

- Lutte contre la précarité énergétique ;
- Résorption de l'habitat insalubre (de l'habitat dégradé à l'indignité) ;
- Adaptation du logement à la perte d'autonomie et au handicap ;
- Aide au conventionnement par l'ANAH de logements en loyer social ou très social.

Le descriptif de ce programme est accessible sur le site internet du département sous le lien suivant : «<http://www.oise.fr/mes-services/cadre-de-vie/logement-politique-de-la-ville-habitat/>».

Par ailleurs, je ne manquerai pas, en cours d'élaboration de ce document d'urbanisme, de vous faire parvenir tous les éléments nouveaux relevant de la compétence du département.

Veuillez agréer, Monsieur le Directeur, l'expression de ma considération très distinguée.

Pour le Président du conseil départemental
et par délégation,
le Préfet,
Directeur général des services,



Xavier PÉNEAU

P.J. : - Extrait de 2 circuits PDIPR
- 1 fiche descriptive ENS.
- 1 fiche descriptive GENS

Handwritten scribbles and faint markings, possibly including a signature or initials, located in the lower-left quadrant of the page.

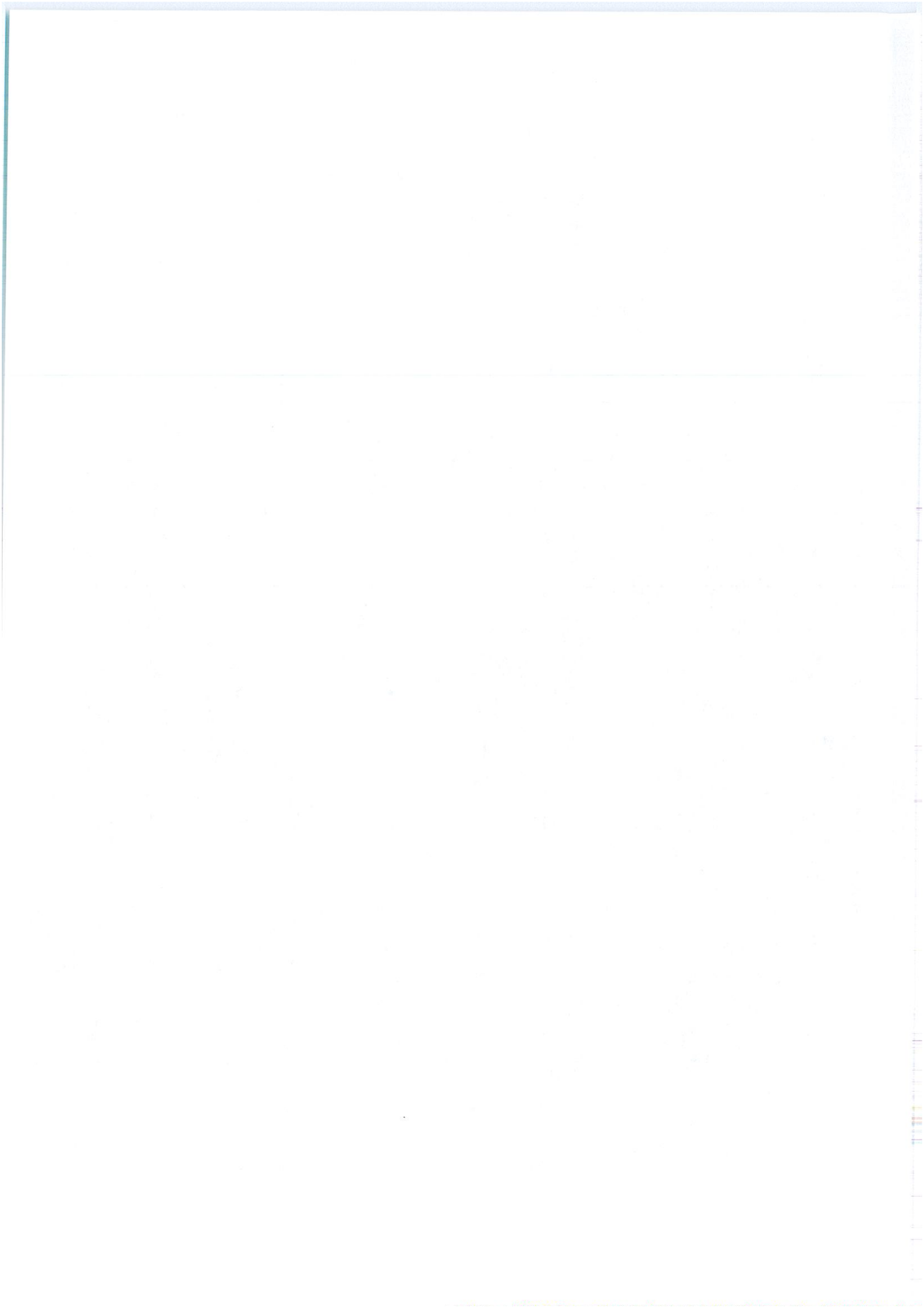
Extrait du Plan départemental de tourisme équestre adopté par délibération du Conseil général de l'Oise le 8 novembre 1991



01

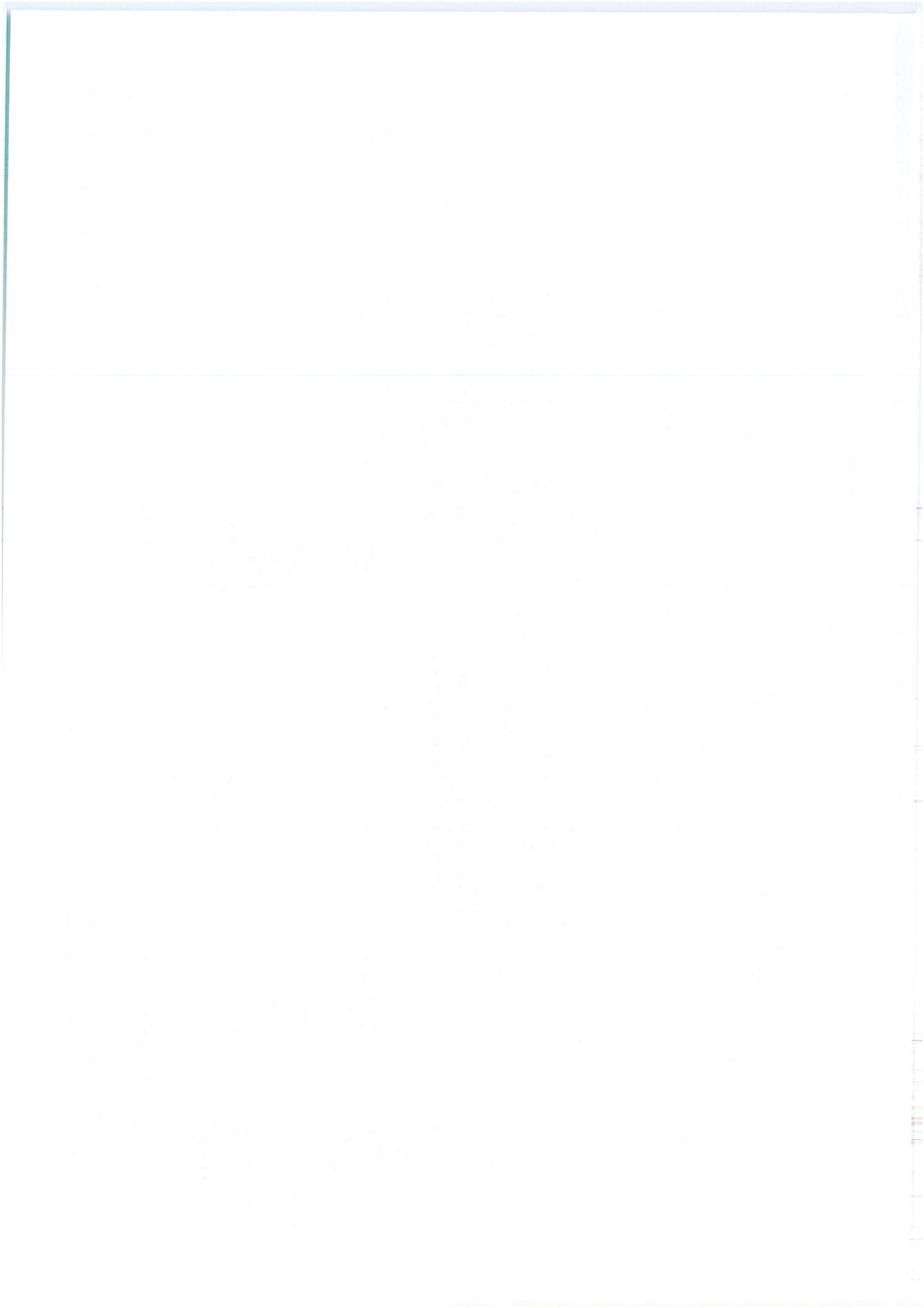
2412 E

01





I.G.N 1/50 000 COMPIEGNE - SENLIS





VMU49

Bois Rond et Bois du Tertre



ID

Surface : 80

Altitude :

Entité paysagère :

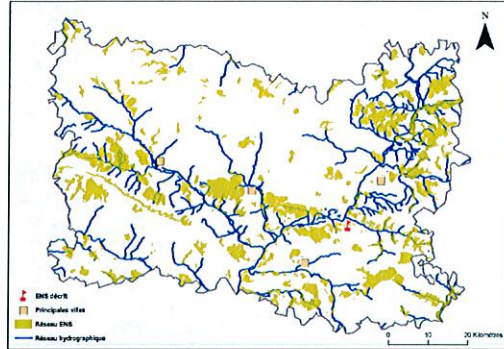
VALOIS MULTIEN.

Canton(s) concerné(s):

PONT-SAINTE-MAXENCE.

Commune(s) concernée(s) :

SAINT-VAAST-DE-LONGMONT.



Inscription à inventaire, statut de protection :

Natura 2000 - ZSC : FR2200566, Site Inscrit Oise 29, ZNIEFF I n° 220013840, ZNIEFF II n° 220420015.

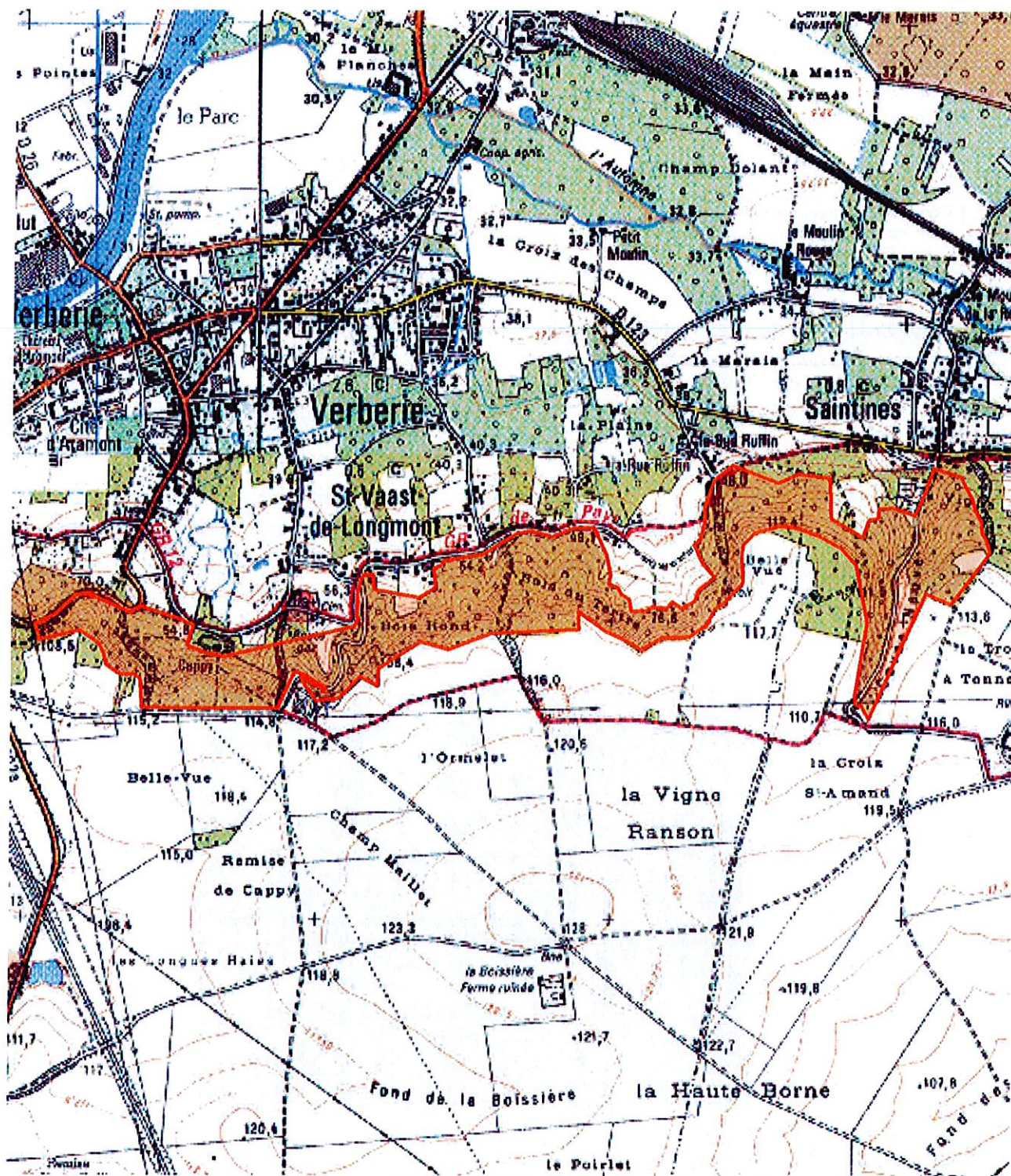
Valeur patrimoniale

- Intérêt pour la Faune
- Intérêt pour la Flore
- Intérêt pour les Milieux naturels
- Intérêt pour le Paysage

Vocation proposée



Présentation de l'Espace Naturel Sensible (ENS)



 Délimitation de l'ENS

0 360 720 m



Description et intérêt de l'Espace Naturel Sensible

DESCRIPTION ECOLOGIQUE

Composition

Milieux naturels dominants

Espèces végétales remarquables

Espèces animales remarquables

Organisation, fonctionnement et état de conservation

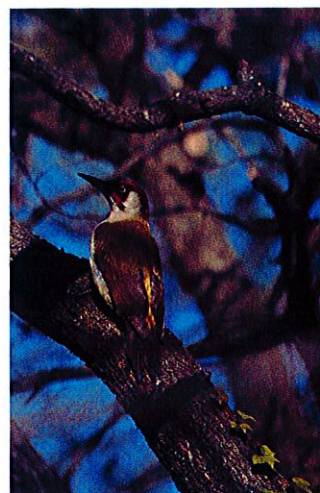
Agencement et connexion des milieux dans le site

Connexion avec l'extérieur, réseau de milieux similaires

Etat de conservation et fragilité du site

DESCRIPTION PAYSAGERE

DESCRIPTION SOCIALE



Usage et gestion de l'Espace Naturel Sensible

Principaux usages et activités sur le site

Principales activités aux alentours

Fréquentation

Réglementations diverses

Foncier

Présence de bâtiments

Gestion et valorisation actuelles

Dégradation et menaces

Historique et piste d'actions

Date d'intégration

Pistes d'actions

- Gestion ONF, favoriser le soutien des actions du PNR
- Suivi écologique à définir entre différents acteurs possibles en fonction des objectifs
- Soutenir les actions de l'ONF, D'IDF et du PNR
- Etudes sur la fonctionnalité et la restauration des corridors

Etat d'avancement

Maitre d'ouvrage choisi



GENS11

Pelouses de la Vallée de l'Automne



ID

Surface : 3159

Altitude :

Entité paysagère :

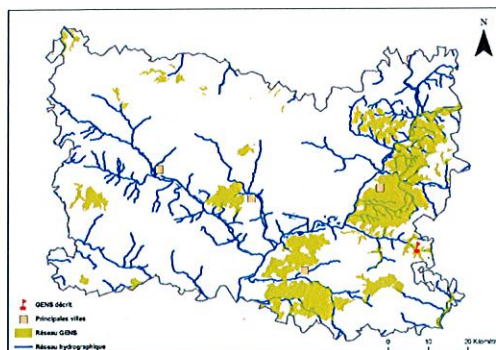
SOISSONNAIS, VALLEE DE L'OISE, VALOIS MULTIEN.

Canton(s) concerné(s):

Crépy-En-Valois, Pont-Sainte-Maxence, Vieux-Moulin.

Commune(s) concernée(s) :

AUGER-SAINT-VINCENT, BETHISY-SAINT-MARTIN, BETHISY-SAINT-PIERRE, BONNEUIL-EN-VALOIS, DUVY, EMEVILLE, FEIGNEUX, FRESNOY-LA-RIVIERE, GILOCOURT, GLAIGNES, MORIENVAL, NERY, ORROUY, ROCQUEMONT.



Inscription à inventaire, statut de protection :

Natura 2000 - ZPS, Natura 2000 - ZSC, ZICO, ZNIEFF I, ZNIEFF II.

Valeur patrimoniale

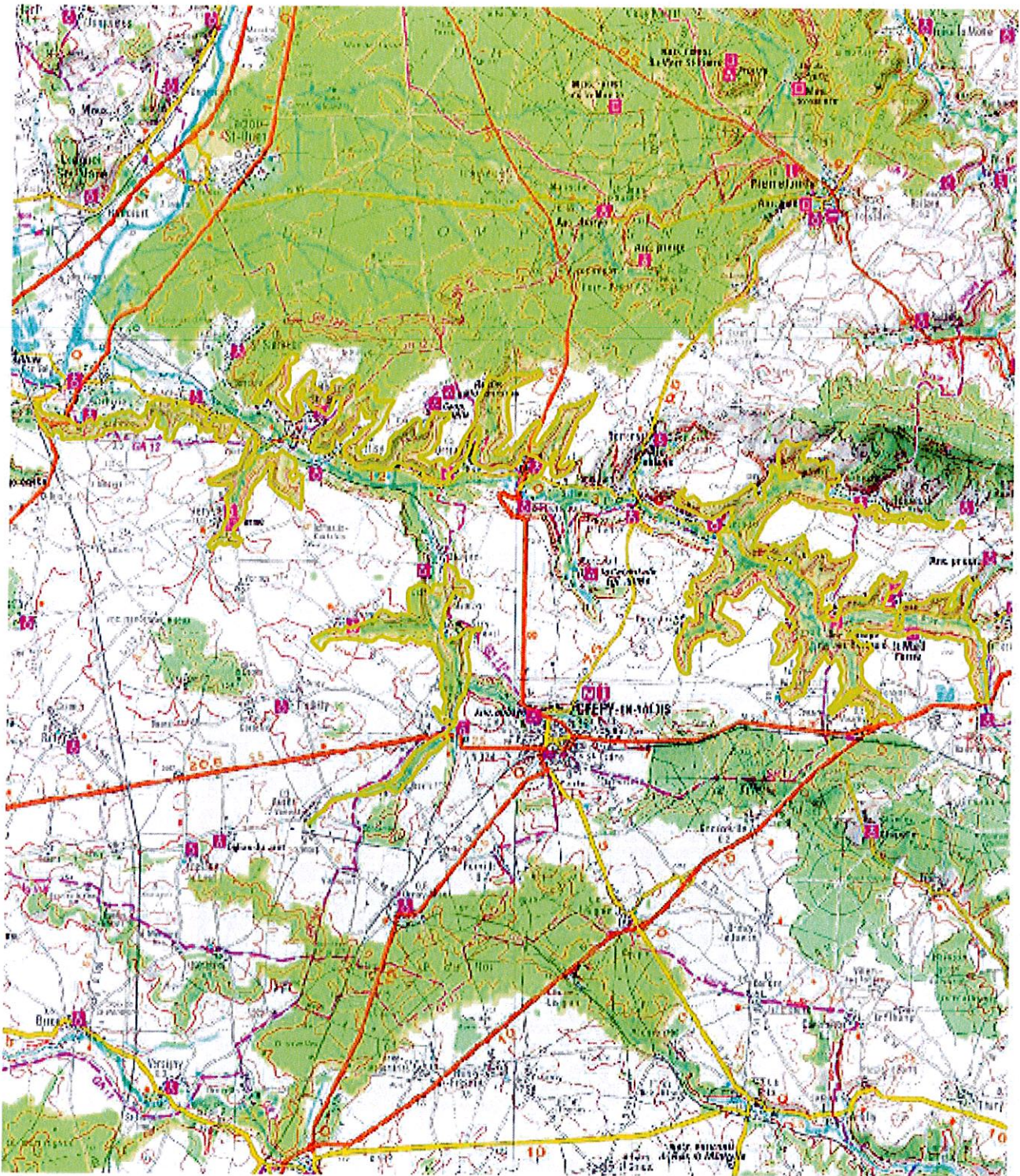
- Intérêt pour la Faune
- Intérêt pour la Flore
- Intérêt pour les Milieux naturels
- Intérêt pour le Paysage

Vocation proposée




Présentation du Grand Ensemble Naturel Sensible (GENS)

Le site reprend en grande partie le périmètre de la Znieff de type II "Vallée de l'Automne", du fond de vallée jusqu'aux coteaux les plus élevés. L'Automne est un affluent rive gauche de l'Oise et débouche sur celle-ci au niveau de Verberie. Elle est alimentée par de nombreux petits ru qui viennent la grossir de sa source à son embouchure. C'est une vallée particulièrement encaissée avec de nombreuses digitations suivant globalement une orientation nord-ouest/sud-est. Les différences d'affleurements et d'exposition génèrent une diversité importante de milieux patrimoniaux, dont de nombreux milieux au caractère thermocalcicole marqué.



 Délimitation du GENS

0 2 450 4 900 m




Description et intérêt du Grand Ensemble Naturel Sensible

DESCRIPTION ECOLOGIQUE

Composition

Milieus naturels dominants

Habitats de la Directive Habitats : Hêtraies du Asperulo-Fagetum ; Pelouses sèches semi-naturelles et faciès d'embuissonnement sur calcaires (*Festuco Brometalia*)(*sites d'orchidées remarquables)* ; Forêts de pentes, éboulis ou ravins du Tilio-Acerion* ; Prairies maigres de fauche de basse altitude (*Alopecurus pratensis*, *Sanguisorba officinalis*) ; Chênaies pédonculées ou chênaies-charmaies sub-atlantiques et médio-européennes du Carpinion betuli ; Formations à *Juniperus communis* sur landes ou pelouses calcaires ; Mégaphorbiaies hygrophiles d'ourlets planitiaires et des étages montagnard à alpin ; Forêts alluviales à *Alnus glutinosa* et *Fraxinus excelsior* (*Alno-Padion*, *Alnion incanae*, *Salicion albae*)* ; Pelouses rupicoles calcaires ou basiphiles du Alysso-Sedion albi* ; Lacs eutrophes naturels avec végétation du Magnopotamion ou Hydrocharition ; Tourbières basses alcalines.

Espèces végétales remarquables

Espèces animales remarquables

Espèces de la Directive Habitats :

>> Invertébrés : Ecaïlle chinée (*Callimorpha quadripunctaria*)* ; Lucane cerf-volant (*Lucanus cervus*)

>> Mammifères : Grand Murin (*Myotis myotis*) - Résidente. Hivernage ; Grand Rhinolophe (*Rhinolophus ferrum-equinum*) - Résidente. Hivernage ; Petit Rhinolophe (*Rhinolophus hipposideros*) - Résidente. Hivernage ; Vespertilion à oreilles échanquées (*Myotis emarginatus*) - Résidente. Hivernage ; Vespertilion de Bechstein (*Myotis bechsteini*) - Résidente. Hivernage

Organisation, fonctionnement et état de conservation

Agencement et connexion des milieux dans le site

Connexion avec l'extérieur, réseau de milieux similaires

Etat de conservation et fragilité du site

DESCRIPTION PAYSAGERE

DESCRIPTION SOCIALE



Usage et gestion du Grand Ensemble Naturel Sensible

Principaux usages et activités sur le site

Principales activités aux alentours

Fréquentation

Réglementations diverses

Foncier

Présence de bâtiments

Gestion et valorisation actuelles

Site CSNP : Le coteau de Baybelle à Roquemont/Site Natura 2000/Propriétaire : M. DE BERTIER/Site : Iarris et Le Marais et les Petits Monts à Fresnoy-la-Rivière/Nouveau site proposé en 2005. Compris dans le périmètre du site NATURA 2000 de la Vallée de l'A

Dégradation et menaces

Historique et piste d'actions

Date d'intégration

Pistes d'actions

Etat d'avancement

Maître d'ouvrage choisi

